

Vivre à Glun



Glun

Années
2019-2020



Renseignements

Horaires d'ouverture du secrétariat de la mairie

lundi : de 14 h à 17 h 30
 mardi : de 14 h à 17 h 30
 mercredi : de 9 h à 12 h et de 14 h à 16 h 30
 jeudi : de 9 h à 12 h
 vendredi : de 9 h à 12 h
 Permanence du Maire :
 mardi après-midi de 14 h à 16 h.
 Permanences des élus :
 samedi matin de 11 h à 12 h.

Tél. 04 75 08 12 66 - mairie@glun.fr

Merci de respecter les horaires.



Recensement militaire 2020

Les jeunes gens nés en 2004, filles et garçons, doivent se faire recenser à la mairie de leur domicile, dans le mois qui suit le jour de leur seizième anniversaire. Pour cela, ils sont invités à se présenter en Mairie, munis de leur carte d'identité et du livret de famille des parents.

Colis de Noël

L'opération colis de Noël est toujours chaleureusement accueillie et nous avons eu le plaisir de remettre ces colis à dix couples, dix-neuf femmes, quinze hommes, en profitant de cette rencontre pour discuter d'actualité ou partager des souvenirs. Merci aux membres de la commission d'action sociale pour leur implication.

Le Relais Assistants Maternels est à votre service

Familles, vous cherchez un mode d'accueil pour votre enfant. Assistants maternels agréés, vous pouvez être accompagnés professionnellement. Les enfants peuvent bénéficier d'activités accompagnés de leur assistant maternel.

Notre antenne : TOURNON-SUR-RHONE
 51, rue des Luettes
 07300 TOURNON-SUR-RHONE
v.bidot@archeagglo.fr - i.charreton@archeagglo.fr

Nous joindre, permanences téléphoniques : du lundi au jeudi de 8 h 30 à 17 h/le vendredi de 8 h 30 à 16 h.

Uniquement sur rendez-vous.

Plus d'informations sur www.archeagglo.fr

Assistante sociale

L'assistante sociale de secteur peut vous rencontrer en Mairie de Glun, uniquement sur rendez-vous.

Prendre contact avec le Centre Médico-Social de Tournon, au 04 75 07 07 10.

État civil

Naissances

Maël Caul	25 avril
Chloé Martin	14 juin
Noé Delobel	12 novembre

Mariages

Magali Bergon et Richard Coudoux	8 juin
Elodie Chamelet et Cédric Wolfarth	20 juillet
Valérie Muller et Arnaud Crouzier	14 septembre
Florence Luyton et Mathieu Comte	19 septembre

Décès

Serge Bruchon	17 janvier
Gérard Dauphin	19 janvier
Claude Monet-Descombey	20 février
Odile Sauvergeat	7 mars
Guy Brusseaux	14 juin



**Élections municipales :
dimanches 15 et 22 mars 2020**

Le mot du Maire



Je vous souhaite avec l'équipe municipale tous mes meilleurs vœux pour cette nouvelle année.

En cette période de fin de mandat et très peu adepte des bilans je vous éviterai donc une énumération des diverses actions réalisées.

En cours, les travaux d'agrandissement du parking cimetière, de réfection du revêtement de l'impasse du Coiffeur et de la place du Berger sont validés et programmés pour la fin de l'hiver, début 2020. Un nouveau bâtiment avec quatre nouveaux locaux disponibles est en cours de construction proche des commerces, je remercie les propriétaires de bien vouloir investir sur notre commune, nous nous devons d'accompagner cette initiative et de favoriser l'implantation de nouvelles activités ou services. A ce jour, nous n'avons pas de précision sur les futures occupations.

Je préciserai toutefois que si les travaux d'aménagement de voirie, de stationnement ou de mobiliers sont tout à fait visibles pour la population, les activités administratives tout aussi importantes et dévoreuses d'énergie, le sont beaucoup moins : dossiers d'urbanisme (révision PLU), transfert de compétences Eau et Assainissement et toutes les réunions de travail avec la communauté d'Agglomération ArcheAgglo, sans oublier la dématérialisation.

J'apporte tout mon soutien et mes meilleurs souhaits de résultat à la nouvelle équipe qui sera mise en place.

Les nouvelles compétences obligatoires pour l'Agglo, avec notamment l'Eau et l'Assainissement à partir de 2020 ainsi que les Transports, ont nécessité la mise en place de nouveaux services avec une étude et une prise en compte de la situation des infrastructures réseaux et des budgets correspondants pour chaque commune.

Vous aurez en mars prochain à choisir une nouvelle équipe parmi les personnes qui feront acte de candidature.

Pour ma part, je vais arrêter là toute activité municipale ou associative et je vous remercie pour la confiance que vous m'avez accordée pendant ces dix-neuf dernières années avec deux mandats comme Maire adjoint et un mandat en tant que Maire, mais surtout de m'avoir supporté. Je remercie notre employé communal et les secrétaires pour leur collaboration et avec lesquels j'ai eu grand plaisir à travailler. Merci également à tous les élus avec qui j'ai pu collaborer au cours de ces mandats.

Je remercie les responsables bénévoles des diverses associations, qui s'activent pour apporter un peu d'animation dans notre village et je vous invite à participer aux activités et manifestations qu'ils nous proposent.

Le Maire, Jean-Louis Viougeas

Finances communales

FONCTIONNEMENT

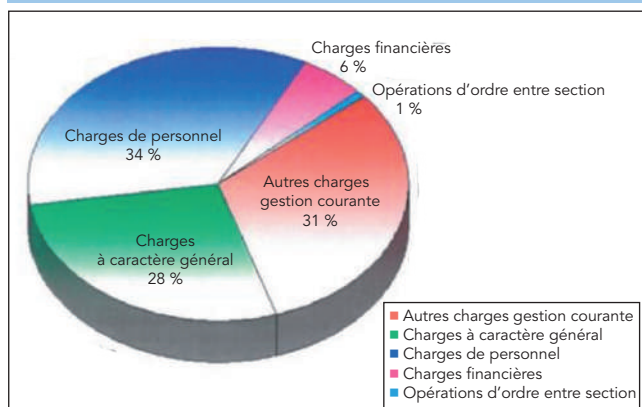
Charges à caractère général	90 135,77	Produits des services	7 463,21
Charges de personnel	114 489,72	Impôts et taxes	264 352,00
Autres charges de gestion courante	102 193,33	Dotations et participations	89 350,11
Charges financières	18 164,48	Autres produits de gestion	32 227,09
Charges exceptionnelles	361,50	Produits financiers	2 775,98
Opérations d'ordre	2 579,45	Produits exceptionnels	3 378,01
Total dépenses	327 924,25	Total recettes	399 546,40

Résultat excédentaire de 71 622,15 € auquel s'ajoute l'excédent antérieur reporté de 49 206,47 € soit un excédent de clôture de 120 828,62 € en fonctionnement.

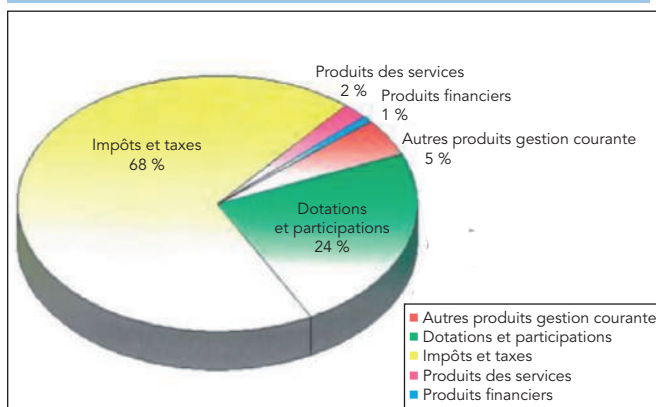
INVESTISSEMENT

Globalement pour 2019, la section d'investissement représente 203 009,62 € en dépenses réalisées et 132 655,88 € en recettes, auxquels s'ajoute l'excédent antérieur reporté de 73 491,17 €, ce qui laisse apparaître un excédent final de 3 137,43 €.

Répartition réalisée par chapitre // Fonctionnement-Dépense



Répartition réalisée par chapitre // Fonctionnement-Recette



Taux 2019 des contributions directes

Taxe d'habitation	7,87 %
Taxe foncière sur les propriétés bâties	13,79 %
Taxe foncière sur les propriétés non bâties	68,41 %

Budget EAU

Le budget de l'Eau a été clôturé en novembre 2019, aucune écriture n'a pour l'instant été passée et les résultats seront intégrés dans le budget principal 2020.

Budget ASSAINISSEMENT

Dépenses de fonctionnement	72 201,57
Recettes de fonctionnement	50 318,16
Dépenses d'investissement	20 503,72
Recettes d'investissement	32 602,00
Résultat de l'exercice fonctionnement	- 21 883,41
Résultat de l'exercice investissement	12 098,28
Résultat de clôture fonctionnement	16 070,00
Résultat de clôture investissement	22 478,51

Le budget de l'Assainissement est en cours de clôture (transfert de la compétence à Arche Agglo) et en attente d'écriture d'intégration dans le budget principal.

Les intempéries de novembre

Quelques observations sur les intempéries de neige du 14 novembre 2019

Suite à cet évènement, notre commune et son secteur ont supporté des désagréments avec principalement une coupure d'électricité et des blocages de voiries avec les chutes d'arbres. Je tiens à rappeler ou préciser aux résidents du village que nous avons également environ une soixantaine de résidents répartis sur le plateau, dont certains ont dû abandonner leur véhicule en bas du coteau et rentrer à pied chez eux le jeudi soir, dans la neige et au risque des chutes d'arbres.

Pour la municipalité, nous avons priorisé le dégagement de ces voiries d'accès sur le plateau pour permettre à un maximum de ces résidents, également privés d'électricité, de se déplacer.

Les mauvaises prévisions transmises par ENEDIS sur une remise en service rapide de l'électricité ne nous ont pas incités à prendre des dispositions plus particulières face aux évènements. Les Eaux de la Veane avec les mêmes informations de la part d'enedis ont également été trompées sur l'alimentation électrique de notre station de pompage, néanmoins leur réactivité, avec la livraison

et mise en place d'un groupe électrogène, a permis de limiter la durée de la coupure d'eau à environ 24 heures. Nous tenons, avec les Eaux de la Veane, à remercier particulièrement l'agriculteur qui avec son propre matériel a permis l'acheminement du groupe électrogène à la station de pompage sur un terrain détrempe.

Je tiens à remercier les élus qui selon leurs disponibilités ont proposé leur aide ou sont intervenus directement sur le terrain, notamment pour le dégagement des voiries, sans oublier le personnel qui s'est également bien impliqué. Je remercie également les bénévoles qui ont contribué à différentes actions, les artisans qui ont prêté du matériel et l'entrepreneur qui nous a accompagnés et fortement aidés avec son matériel de levage et déblaiement pour le dégagement des voiries.

Un remerciement tout particulier aux exploitants agricoles qui ont largement contribué par leurs différentes actions à une amélioration rapide de la situation. En ces temps où ils sont souvent décriés par certains, pour quelques nuisances que peuvent apporter divers travaux nécessaires dans leurs exploitations, nous leur devons le respect, car ils répondent



présents en cas de nécessité, et sont les garants pour l'entretien de nos espaces verts. Encore merci.

Je pense également qu'il faut que l'on sorte de nos pantoufles de simple consommateur à qui tout est dû et doit être livré devant la porte en fermant volontairement les yeux sur les besoins de son propre voisin. Evènement climatique toutefois exceptionnel provoquant de très gros dégâts sur la végétation et les infrastructures avec des conséquences sous-estimées par tous les services au début. Avec des coûts supplémentaires pour le nettoyage et réparation des voiries. Je remercie la très grande majorité de la population qui a subi plutôt calmement la situation, même si certains se sont un peu emportés contre nous de façon tout à fait compréhensible.

Le Maire

Système d'alerte automatisé à la population

Dans le cadre de la prévention des risques, et afin d'assurer au mieux votre sécurité, la commune de Glun sera très prochainement dotée d'un système d'alerte automatisé à la population.

Ce dispositif nous permettra de vous alerter rapidement en cas d'évènement majeur nécessitant la mise en œuvre d'une procédure de vigilance et la gestion éventuelle d'une situation de crise qu'il s'agisse : de risques naturels, technologiques.

Ce système pourra également être utilisé pour tout évènement susceptible de vous concerner (travaux, coupures d'eau, d'électricité...).

Si vous êtes d'accord pour être contacté, vous serez avisé sur votre téléphone fixe, portable, sms ou mail des évènements sur la commune.

Pour cela, très prochainement, la mairie vous communiquera les modalités pour vous inscrire à ce dispositif.



Signature d'un contrat de gestion des milieux alluviaux du Rhône 2019-2023



Les communes de Tournon-sur-Rhône, Mauves, Glun, La-Roche-de-Glun et ARCHE Agglo se sont réunies le 15 octobre 2019 pour la signature d'un contrat de gestion portant sur la préservation et la valorisation de 5 zones humides

péri-urbaines, ayant pour point commun d'être des lônes (bras morts) du Rhône :

- la lône des Goules à Tournon-sur-Rhône
- la lône des Pierrelles à Mauves
- la lône de la Marette à Glun
- le bassin des Musards et la lône Saint-Georges à La-Roche-de-Glun.

Ces annexes du Rhône constituent des reliquats de milieux naturels riches à préserver. Outre leur aspect fonctionnel, et leur rôle de corridor écologique, ces milieux présentent un intérêt en termes de biodiversité. Du Rhône aménagé à la préservation des milieux naturels

Avant les années 60, le lit majeur du Rhône se trouvait sur l'emplacement actuel des sites. Les grands travaux d'aménagement du fleuve ont modifié le tracé du Rhône et ses abords.

Plusieurs couloirs fluviaux ont été créés pour permettre la circulation des bateaux de loisirs et de transport de marchandises. Des barrages, tel que celui entre Glun et La-Roche-de-Glun, ont été construits afin de produire de l'énergie mais aussi contrôler les flux du fleuve. Afin de se protéger des crues, des digues ont été érigées et ont déconnecté les lônes du Rhône.

Aujourd'hui, ces zones humides font l'objet d'une attention particulière pour les richesses naturelles qu'elles abritent.

En effet, les milieux alluviaux du Rhône alternent entre pièces d'eau calme favorables à l'hivernage des oiseaux migrateurs, à des courants plus rapides permettant la recolonisation de la Loutre d'Europe (*Lutra lutra*). La végétation de berge permet, quant à elle, l'accomplissement du cycle de vie des libellules, et la forêt alluviale, véritable poumon vert, constitue un habitat d'excellence pour les chauves-souris dont toutes les espèces sont protégées en France.

Le programme d'actions 2019-2023, piloté par ARCHE Agglo, vise à améliorer les connaissances sur la faune et la flore, à préserver et restaurer les milieux naturels. Il a également pour objet d'accueillir et de sensibiliser les publics (scolaires, usagers, visiteurs) au patrimoine naturel de ces espaces péri-urbains.

Sophie Forot

Nous contacter :

04 26 78 78 78 - BP 103, 07305 Tournon-sur-Rhône



ZeroWaste



“L’association Zero Waste Valence & Co” est un groupe local de Zero Waste France, elle a pour mission la sensibilisation à la réduction des déchets. Nous menons des actions dans les 30 km aux alentours de Valence. Nos actions sont diverses : festival “rien de neuf” le 17 novembre 2019, festival de Crussol, apéro-rencontre, sensibilisons dans les écoles primaires, etc.

Nous nous réunissons tous les premiers lundis de chaque mois à la salle associative

de Glun à 19 h pour mener nos projets et accueillir les nouveaux arrivants.

Nous tenons à remercier la mairie qui nous permet de nous y retrouver.

Apéro-rencontre prévu au bar-restaurant de Glun le 1^{er} avril à 19 h.

Nous vous attendons pour vous présenter notre association et découvrir ou échanger sur la réduction des déchets.

Plus adresse mail

contact@zvw.fr



Agir pour l’environnement

Demi-journée
nettoyage de printemps :
samedi 28 mars,
rendez-vous
à 9 h devant la mairie.



Projet zéro pesticide



Nous voulons des Coquelicots

Mouvement national non violent pour une loi d'interdiction des pesticides de synthèse et d'aide aux agriculteurs pour une conversion réussie.

Actuellement, le million de signatures a été dépassé.

Les Coquelicots glunois ont choisi de s'investir dans l'association villageoise nouvellement créée, à savoir GLUN'Nature, et donc n'organisent plus de rassemblements mensuels mais restent vigilants à l'actualité, qui n'est pas réjouissante par la mise sur le marché de fongicides (anti-champignons) nommés SDHI, relevés par les scientifiques, comme dangereux pour toute vie.

Les rassemblements nationaux, prévus dans chaque commune le premier vendredi de chaque mois en fin de journée, ont rassemblé à Glun, d'octobre 2018 à

septembre 2019, de quatre à treize personnes chaque fois devant la mairie, les commerces ou les abris-bus et pour finir, devant l'église, sur la ViaRhôna, pour quelques cent signatures, dont quarante en une fois à ce dernier endroit, où de belles rencontres et de beaux échanges ont eu lieu avec des personnes à vélo, très concernées, y compris des étrangers.

Chaque fois, nous offrons à boire et à grignoter des produits maison ou de jardin.

Nous étions aussi présents deux fois sur le marché de Tournon, avec le groupe de Tain-Tournon pour une récolte totale de 400 signatures.

<https://nousvoulonsdescocoquelicots.org/>



Glun'Nature

Qui sommes-nous ?

...Un groupe de villageois, réunis en association, dont l'objectif est de porter des projets de toutes sortes, liés à la défense de l'environnement.

Le premier de ces projets, accepté à l'unanimité et financé par le conseil municipal, est une plateforme de compostage collectif, comme celles instituées à Guilhaud et à Saint-Péray, grâce à Marion Bonneau, Maître Composteur.

Glun sera ainsi la première commune d'Arche Agglo à avoir mis en place ce dispositif.

Suivront des jardins partagés grâce à la mise à disposition d'un terrain par un habitant du village.

Puis deux moments "Jardins", de rencontre et de partage auront lieu, dont le premier, le samedi 16 mai prochain de 9 h à 13 h.

Vous y trouverez des informations sur l'association, des conseils sur le jardinage au naturel, des semences, des plants, des légumes et fruits en partage, de la dégustation de produits maison.

Une deuxième journée est prévue en septembre.

Chaque fois, ce sera le bon moment pour partager vos productions, votre savoir, vos pratiques, vos idées, vos souhaits, afin que ces moments apportent le maximum d'informations, de formation et de plaisir.

Vous pourrez aussi adhérer à l'association.

Les deux matinées se termineront de manière conviviale, par un pique-nique partagé.

Toutes informations auprès de :

glun.nature@gmail.com

ou d'un des membres de la collégiale, à savoir :
Marissa Gonnet, Muriel Richard, Philippe Rousset, Nicolas Glee, Solange Peretti et Léa Sinègre.



Avec la RecyclaTeam, bénéficiez de l'expertise de deux professionnelles aguerries :

Justine Orand, poulicultrice « Roule ma poule 007 »
"Roule ma poule 007" propose un accompagnement clé en main pour tous les projets "poulistiques" : installation de poulaillers citadins, location/vente de matériel et de poules, projets autour de la naissance de poussins, animations.

06 72 21 03 40 // roulemapoule007@gmail.com
www.roulemapoule007.com

Marion Bonneau, maître composteur « Elan Jardins »
"Elan Jardins" propose un accompagnement complet clé en main pour tous les projets de compostage : formation en entreprise (agréé ADEME), mise en place du fil et du site de compostage, suivi, animations sur site, observation de la faune du compost et utilisation du produit fini.

06 15 44 36 99 // marion@elanjardins.com
www.elanjardins.com

Recycla Team

Un projet clé en main et personnalisable pour vous aider à réduire vos biodéchets.

Il répond aux exigences de la réglementation (ADEME)

Qu'est ce que qu'un biodéchets ?

Les déchets organiques ou biodéchets regroupent les déchets issus de ressources naturelles animales ou végétales. Dans les déchets ménagers, ils sont constitués surtout des déchets de cuisine (épluchures de légumes et autres restes alimentaires), des déchets verts du jardin (bâilles de hâle, tonne de gazon, feuilles mortes...) et des déchets en cellulose (essuie-tout, mouchoir en papier).

Le saviez-vous ?

La législation a introduit de nouvelles obligations réglementaires en ce qui concerne la gestion des biodéchets. Représentant un tiers des poubelles résiduelles des Français, ils ne doivent en effet plus être intégrés aux ordures ménagères et ce, à partir du 1^{er} janvier 2024. Particuliers et entreprises devront donc trouver des solutions adaptées pour assurer leur valorisation.

Inscrivez-vous dans une démarche innovante et respectueuse de l'environnement avec le soutien de la RecyclaTeam !

La RecyclaTeam vous propose une solution efficace pour réduire vos biodéchets crus et cuits directement à la source, en alliant les atouts des gallinacés et des micro-organismes.

Cette offre propose un accompagnement clé en main et personnalisable :

- Formation des acteurs aux gestes du compost et du poulailler. (Formation ADEME)
- Montage d'un ensemble compost et poulailler adapté au site.
- Aide à la mise en route et suivi.

Le plus du projet ?

Au-delà de son aspect environnemental, il permet également de créer du lien au sein de vos équipes. Votre structure devient un lieu d'information et d'échange des bonnes pratiques !

Compostage collectif

LE COMPOSTAGE COLLECTIF ?

Qu'est-ce que c'est ?



...une façon écologique de réduire de manière conséquente nos biodéchets, d'assainir nos poubelles et de limiter les dépenses communales qui vont avec.

Il faut savoir que dès 2025, obligation sera faite de ne plus mettre aucun déchet organique dans les poubelles noires.

Marion Bonneau, maître(sse) composteur(e)

Qui est Marion Bonneau, maître(sse) composteur(e) ?



Marion Bonneau, notre voisine ardéchoise, formée à ce métier innovant, sévit dans la région depuis une dizaine d'années.

A Louhans, en Saône-et-Loire, où elle a mis en place divers projets : le premier site de compostage de centre ville de

Bourgogne, pour tous les commerçants ; le premier site en collège de plus de dix tonnes de biodéchets par an (crus et cuits), des plateformes aux pieds d'immeubles, en hôpital, en Ehpad...

A Grenoble, en zone urbaine, des sites en jardins publics, et, tout près de nous à Guilhaud-Granges : la cuisine centrale avec 1000 repas par jour, les quatre écoles élémentaires et le premier site de quartier pour les habitants, ainsi qu'à Saint-Péray un site pour les habitants, et un site à Crussol, au restaurant.

Marion Bonneau est également présente pour le compostage, avec la mairie de Guilhaud-Granges, sur le festival Zazimut.

C'est grâce à une solide expérience et sa formation qu'elle s'inscrit comme une interlocutrice incontournable pour avancer dans la réduction des déchets. Elle est agréée par l'Ademe.

<http://elanjardins.com/maitre-composteur/>

<https://www.crussolfestival.com>

Aussi, la commune, a-t-elle pris les devants en acceptant, à l'unanimité, la proposition de GLUN'Nature d'installer une plateforme de compostage collectif.

Pour cela, elle a fait appel à Marion Bonneau, Maître Composteur.

La plateforme, installée sur le quai, entre deux platanes, est composée de trois bacs en bois certifié du Jura et posés sur le sol nu.

Le premier sert aux dépôts, le second au broyat qui va être utilisé à chaque dépôt, afin de faciliter un compostage équilibré et sans odeur.

Le troisième est le bac de maturation indispensable avant l'utilisation du compost.

Une fois mûr, ce compost pourra servir aux espaces verts communaux et aux adhérents de GLUN'Nature.



Pour participer au compostage, s'adresser à GLUN'Nature.

glun.nature@gmail.com

ou à un des membres de la collégiale, à savoir : Marissa Gonnet, Muriel Richard, Philippe Rousset, Nicolas Glee, Solange Peretti et Léa Sinègre.

Mon potager au naturel au fil de l'année

Jacqueline CORBALAN
jardinière autodidacte

SAMEDI 7 MARS
TOURNON SUR RHÔNE
14H30 À 17H - MMPT SALLE DE SPECTACLE

3€ ADHÉRENTS - 6€ NON-ADHÉRENTS
GRATUIT POUR - DE 25 ANS, DE, RSA

UPVH
La Tourrette
2, place St Julien
07300 - Tournon sur Rhône
07 71 05 07 72
contact@uprh.fr
www.uprh.fr

VISITE DES POTAGERS : Jacotte et Mick, de GLUN'Nature, proposent la visite de leurs potagers au naturel et en biodiversité, qui prennent soin de leurs jardiniers et de l'environnement.

SAMEDI 12 SEPTEMBRE, à 15 h, à la Verne, sur la montagne de Glun. Jacqueline Corbalan, dite Jacotte, tél. 04 75 58 53 12.

Ecole d'art Le Chevalet



Association Loi 1901

Cours et ateliers de dessin et de peinture pour adultes et adolescents

Dessiner et peindre, vous en rêvez : passez à l'acte avec notre association !

Apprendre, vous perfectionner, découvrir de nouvelles techniques, voilà ce que nous proposons dans une ambiance détendue et conviviale.

Vous êtes débutant, vous pratiquez déjà, vous souhaitez vous y remettre, vous souhaitez dialoguer avec d'autres.

Michel DELOCHE, artiste-peintre qui vit à Glun apporte son enseignement et ses conseils aux membres de l'Association. Chacun s'exprime à son niveau, avec la ou les techniques de son choix : huile, acrylique, aquarelle, pastel, fusain, mine de plomb, etc.

Travail sur le portrait, le corps humain, la nature morte, le paysage. Style académique, figuratif, abstrait, expression libre.

N'hésitez plus, nos ateliers et nos cours sont faits pour vous. Cours et ateliers à Glun dans la salle des associations, chemin de la Plaine, les mardis de 18 h à 21 h.

Renseignements

Sur le lieu et aux horaires des ateliers ou par téléphone :

Michel DELOCHE
par appel ou SMS
au 06 20 06 30 16

Michel HEURTEL,
Président,
par appel ou SMS
au 06 30 06 89 57



Une si bonne journée

"Dis, mamie, c'était comment, quand tu étais petite ?"

- Quand j'étais petite, j'habitais dans un très grand village.

Grands et petits, on allait à l'école à pied.

Certains faisaient deux ou trois kilomètres, matin et soir.

Sur le trajet, qu'est-ce qu'on rigolait !

Le jeudi après-midi, jour de congé,

"Allez, les gosses, ouste ! Dehors !"

On partait dans la nature avec notre goûter.

Consigne était de rentrer avant la nuit.

On était libre.

On explorait la montagne

On grimpait aux arbres

On faisait des cabanes



On mangeait des mûres, des framboises, des fraises, des noix et des pommes tombées.

On buvait l'eau des ruisseaux

Sur lesquels on construisait des barrages

Et qu'on remontait, chaussures aux pieds.

On faisait des glissades

sur l'herbe ou la neige des talus.

On rentrait échevelés, crottés, écorchés

Avec parfois un accroc à la robe ou au pantalon

Mais les joues rouges et la faim au ventre.

Et surtout, qu'est-ce qu'on rigolait !

On avait les toilettes dans la cour, pas l'eau dans la maison, pas de salle de bains, pas de voiture,

pas de téléphone, pas de tablette, pas de télé.

Mais qu'est-ce qu'on était heureux le soir

"Allez, ouste au lit, les gosses !"

quand on y filait et qu'on se repassait le film

de cette si bonne journée."

Jacqueline Corbalan,
habitante de la montagne

11 novembre

Comme chaque année, le 11 novembre, Glun se souvient de ce conflit meurtrier. Pour ne pas oublier, nous nous sommes encore réunis au monument aux morts pour honorer les Glunois tombés au champ d'honneur loin de leur terre ar-déchoise.

Après la lecture du message de la ministre par les élèves de l'école et l'appel aux "morts pour la France", nous avons respecté une minute de silence en leur mémoire.

"Les souvenirs sont nos forces. Quand la nuit essaie de revenir, il faut allumer les grandes dates, comme on allume des flambeaux."

Victor Hugo



Éléments d'information sur les dispositifs d'amélioration de l'habitat

Rénover ou adapter votre logement...

Vous prévoyez d'entreprendre des travaux de rénovation énergétique, d'adapter votre logement au handicap ou à la perte d'autonomie, de réaliser des travaux sur un logement en mauvais état, d'engager une rénovation énergétique plus poussée (BBC) ?

Les élus du conseil d'agglomération du 13 novembre dernier ont validé un règlement d'aides aux travaux de 500 € à 5 000 € qui entrera en vigueur courant 2020. Ces aides traduisent la volonté d'agir de l'Agglo sur l'habitat dégradé, la rénovation énergétique, les logements vacants, l'acquisition amélioration en centralité et l'habitat indigne.

Ces aides seront soumises aux critères d'éligibilité de l'ANAH. Elles pourront être complémentaires aux aides d'autres partenaires.

Elles s'adresseront aux propriétaires qui occupent leur logement. Les propriétaires de logements mis en location pourront également y prétendre pour réaliser des travaux en vue de proposer un logement de qualité à des ménages modestes en contrepartie d'avantages fiscaux et d'aides publiques.

ARCHE Agglo vous accompagnera dans votre projet par :

- un accompagnement technique personnalisé ;
- la recherche des financements possibles pour équilibrer votre projet (Action logement, le département de la Drôme, l'ANAH...).

Dès l'entrée en vigueur du nouveau dispositif, le site internet d'ARCHE Agglo sera mis à jour pour vous apporter les infos complémentaires : <https://www.archeagglo.fr>



Incivilités, tous responsables



Les incivilités sont le résultat du non-respect de règles simples mais essentielles à la vie en communauté. Malgré plusieurs piqûres de rappel dans les précédents "Vivre à Glun", certains comportements peuvent encore gâcher le plaisir que nous avons à vivre dans notre joli petit village. Par exemple, le dépôt sauvage de déchets autour des containers, les déjections canines, les mégots jetés dans la rue, le stationnement anarchique et la vitesse excessive de véhicules dans le bourg sont autant de désagréments que nous subissons encore trop souvent. Même si des améliorations sont visibles, nous devons progresser et les solutions sont à la portée de tous, en adoptant un comportement respectueux, responsable et bienveillant. "Vivre à Glun" n'est pas seulement le titre de notre journal annuel, Vivre à Glun c'est aussi s'engager à maintenir une bonne qualité de vie dans un village agréable.



Nous sommes tous concernés!

Le village est un bien commun dont certains ne prennent pas soin. Les parcs, les places et les rues sont pourtant la vitrine de notre commune, et si on aime notre village on le respecte.

La qualité de l'espace public dépend de ce que nous en faisons, à chacun de voir ce qu'il en attend.

Et pourquoi pas juste un espace de vie commune respecté et partagé ?



Rappel

À 4 km de Glun vous pouvez accéder gratuitement à la déchetterie de la Communauté ARCHE aggro.

Sur présentation de la carte grise de votre véhicule et d'un justificatif de votre domicile, une carte informatisée, vous sera délivrée par le personnel.

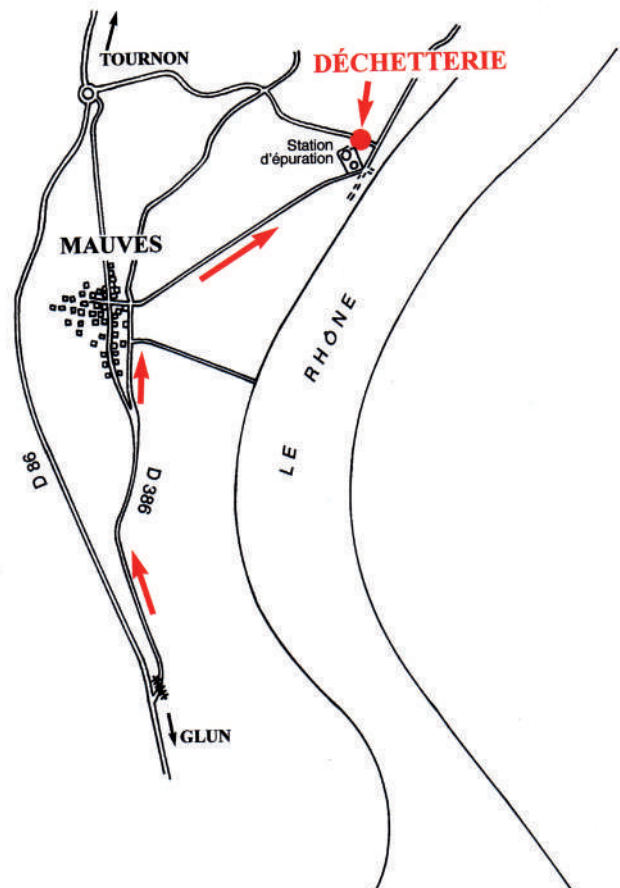
Horaires et jours d'ouverture

En hiver

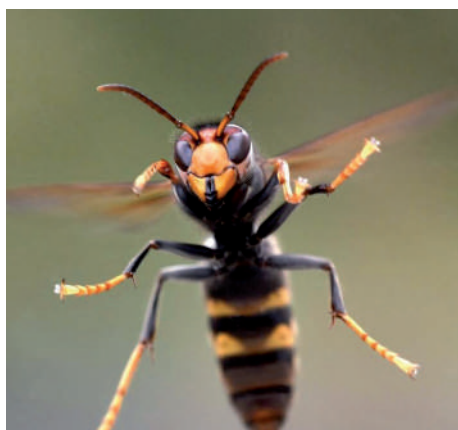
Du 1^{er} octobre au 31 mars :
du lundi au samedi
de 9 h à 12 h et de 13 h 30 à 17 h 30.

En été

Du 1^{er} avril au 30 septembre :
du lundi au samedi
de 9 h à 12 h et de 15 h à 19 h.



Alerte aux prédateurs



■ Le frelon asiatique

LE FRELON ASIATIQUE : SIGNALER SA PRESENCE !

Le frelon asiatique (*Vespa velutina nigrithorax*) est classé comme espèce exotique envahissante. Il a un impact fort sur la biodiversité en raison de la prédation qu'il exerce sur de nombreux insectes, dont les abeilles. Il représente aussi une menace pour la santé publique.

En été, chaque colonie construit un nid de grande taille, généralement à la cime des arbres. En fin d'automne de nombreuses futures reines quittent le nid. Il faut les trouver pour les détruire afin d'éviter la création de nouveaux nids l'année suivante. Le frelon n'est pas agressif envers l'homme sauf quand la colonie est dérangée. Il est alors

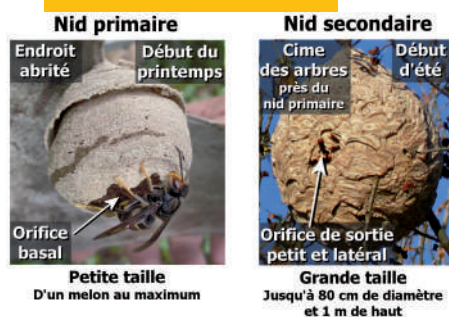
particulièrement dangereux. C'est pourquoi les nids doivent être détruits par des spécialistes.

POUR LUTTER CONTRE LE FRELON ASIATIQUE, APPRENEZ A LE RECONNAITRE ET SIGNALER SA PRESENCE !

Toute personne suspectant sa présence (nids ou individus sur une zone) est invitée à en faire le signalement :

sur le site internet
www.frelonasiatique.fr

En téléchargeant l'application mobile : Frelon Asiatique



■ Le moustique-tigre

LE MOUSTIQUE-TIGRE : LUTTONS CONTRE SON INSTALLATION

Plus petit qu'une pièce d'un centime, strié noir et blanc, avec de fines pattes. Ne vous fiez pas aux apparences, le moustique-tigre (*Aedes Albopictus*) est redoutable. Il peut transporter le virus du zika, de la dengue et du chikungunya.

Favorisé par le réchauffement climatique et la multiplication des échanges internationaux, le moustique-tigre est essentiellement urbain : il aime les lieux habités par l'homme.

De plus, il pique le jour. Sans tomber dans la paranoïa car la France métropolitaine est relativement épargnée, il convient d'adopter les bons gestes afin de limiter son développement dans notre environnement.

Il est recommandé en particulier :

- d'éliminer les endroits où l'eau peut stagner
- de changer l'eau des plantes et des fleurs au moins une fois par semaine et si possible supprimer les soucoupes des pots de fleurs
- de vérifier le bon écoulement des eaux de pluie et des eaux usées et nettoyer régulièrement gouttières, regards et caniveaux
- de couvrir les réservoirs d'eau avec un voile moustiquaire ou un tissu
- de traiter l'eau des piscines.



■ La chenille processionnaire

CHENILLES PROCESSIONNAIRES DU CHENE ET DU PIN : ATTENTION AUX POILS !!!

Ces chenilles provoquent des réactions allergiques : je ne m'approche pas et je ne touche pas les chenilles ou leur nid.

Cette chenille, c'est la chenille processionnaire du chêne et du pin (*Thaumetopoea pityocampa*). On la rencontre au printemps et en été sur les chênes et en hiver sur les pins. Elle vit dans des nids accrochés aux arbres et se déplace en groupe.

Chez nous, l'invasion est modérée mais il convient tout de même de le savoir et de faire attention.

Ses poils urticants se détachent facilement lors d'un contact ou sous l'effet du vent et restent présents très longtemps dans l'air.

Les risques pour la santé sont : de fortes réactions allergiques au niveau des yeux, des rougeurs et des démangeaisons de la peau et des difficultés respiratoires.

Comment me protéger

Je ne m'approche pas et ne touche pas les chenilles ou leur nid ; je ne me promène pas sous les arbres porteurs de nid ; j'évite de me frotter les yeux pendant les balades ; en cas de doute, je prends une douche et je change de vêtements ; je porte des vêtements longs.

En cas de réaction allergique au niveau des yeux, de la peau ou des voies respiratoires, **JE CONSULTE UN MEDECIN.**



■ La pyrale du buis

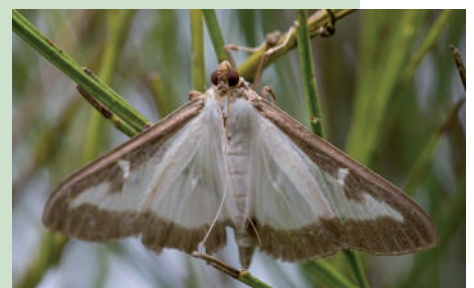
LA PYRALE DU BUIS : AMELIORATION EN VUE ???

La Pyrale du buis (*Cydalima perspectalis*) est un petit papillon nocturne aux ailes blanches bordées de brun. Les chenilles, mesurant jusqu'à 4 cm ont une tête noire brillante, un corps vert clair rayé longitudinalement de vert foncé et des soies blanches non urticantes.

Les dégâts : mineurs en début d'infestation, la croissance rapide des chenilles amène à une défoliation rapide des buis pouvant entraîner la mort de la plante. Celles-ci se nourrissent des feuilles et dévorant l'écorce verte, l'aspect esthétique de la plante atteinte est alors fortement altéré et celle-ci peut dépérir rapidement sans intervention. La régénération est alors incertaine, le buis ayant une croissance très

lente. La prolifération est rapide grâce notamment à plusieurs cycles annuels, au printemps, en début d'été et au début de l'automne. Mais il semblerait qu'il y ait eu une baisse des dégâts l'année écoulée car on voit, ici et là des buis sauvages retrouver leurs feuilles et l'été dernier il y avait très peu de papillons sur nos terrasses.

Les moyens de lutte : il est impératif de contrôler régulièrement les buis à partir de début mars. Afin de détecter les pics de vol de la Pyrale du buis, il convient d'installer des pièges à phéromones (pièges delta). Cette action permet de positionner ensuite au mieux les traitements. Une fois les pics de vols constatés, les traitements doivent intervenir entre 5 à 10 jours. Le produit le plus efficace est le **BACILLUS THURINGIENSIS.**



Plan climat air-énergie territorial (PCAET)

Vers la transition écologique

En tant que collectivité de plus de 20 000 habitants, ARCHE Agglo a pour obligation d'adopter un plan climat.

Le Plan Climat-Air-Energie Territorial fait partie des dispositions législatives qui doivent permettre à la France d'atteindre des objectifs ambitieux en termes de :

- Emissions de gaz à effet de serre (GES) : réduction de 75 % d'ici 2050,
- Consommation énergétique : réduction de 50 % de la consommation énergétique d'ici 2050 par rapport à 2012,
- Développement des énergies renouvelables (EnR) : 32 % d'EnR dans la consommation d'énergie à l'horizon 2030,
- Amélioration de la qualité de l'air,
- Adaptation aux changements climatiques, définis dans le plan national d'adaptation aux changements climatiques en cours de révision.

Qu'est-ce que le Plan Climat ?

Le Plan Climat est un projet de territoire qui a pour objectif la mise en œuvre concrète de la transition écologique au travers d'un programme d'actions porté par l'ensemble des acteurs du territoire (collectivités, citoyens, entreprises/industries, associations...). Ce programme d'actions est élaboré pour 6 ans et réévalué à cette échéance.

Planning d'élaboration du PCAET

- Diagnostic territorial : 1^{er} semestre 2019, qui présente une estimation des émissions de gaz à effet de serre et de polluants atmosphériques, de la consommation et production d'énergies, de la qualité de l'air et des vulnérabilités du territoire aux effets des changements climatiques.
- Définition des objectifs à atteindre et de la stratégie globale, sur la base de ce diagnostic.
- Élaboration d'un plan d'actions portant sur les différents secteurs d'activités présents sur le territoire (transport, tertiaire, habitat, agricul-



ture, industrie...) et porté par l'ensemble des acteurs.

- Validation, mise en œuvre et suivi des actions.

Démarche de concertation

ARCHE Agglo a établi une démarche de concertation avec l'ensemble des acteurs, afin de les associer en amont sur toutes les étapes du planning d'élaboration du PCAET. Il est nécessaire d'aboutir à une stratégie partagée par tous.

Consultez la déclaration d'intention La première action de concertation réalisée

- Réalisation d'une enquête à destination des habitants d'ARCHE Agglo.

Consultez les résultats de l'enquête Les exemples d'actions ou de démarches déjà menées sur le territoire par ARCHE Agglo pour une transition écologique :

- "Objectif zéro pesticide"
- Animation d'une plateforme de rénovation énergétique.

Nous contacter

Aline MOREL
chargée de mission énergie-climat
Pôle environnement
3, rue des Condamines
07300 MAUVES - 04 26 78 78 78

Espaces naturels

Lône de La Marette

Superficie de 20 ha sur la commune de Glun.

Plan de gestion actualisé en 2018.

Une lône désigne un ancien bras du Rhône.

Les deux bassins sont constitués d'eau libre sans herbiers aquatiques aux abords. En leur centre se trouvent des végétaux semi-immergés enracinés. Cet habitat se compose d'herbiers à potamots et à nénuphars, très intéressants pour les invertébrés aquatiques.

La zone d'eau au courant rapide, appelée "rivière à canoë", attire le Cincle plongeur, petit passereau amphibie au plastron blanc surnommé le "merle d'eau".

Les communautés flottantes des eaux peu profondes présentes au Sud du Vieux Rhône sont dominées par la Renoncule flottante (*Ranunculus*

fluitans). Cette espèce végétale relève de la Directive Habitats Faune Flore.

Les vases exondées, sur la rive Est du Vieux Rhône, abritent des espèces remarquables telles que la Renoncule scélérate (*Ranunculus sceleratus*) et le Scirpe triquètre (*Scirpus triqueter*). Les forêts riveraines sont dominées par l'Aulne glutineux (*Alnus glutinosa*) ou le Peuplier noir (*Populus nigra*).

Il s'agit d'une zone de refuge pour des oiseaux hivernants telle que l'Aigrette garzette (*Egretta garzetta*).

Nous contacter

04 26 78 78 78

BP 103, 07305 Tournon-sur-Rhône



Aigrette garzette © Michel Pansiot



Lac de La Marette © Sophie Forot



William F. Kuykendall : un héros retrouvé et enfin honoré !



William F. KUYKENDALL



Nous sommes le 29 août 1944. En cette fin d'été l'atmosphère n'est pas aux vacances en France, mais à une bien plus tragique réalité : la guerre !

Depuis le 15 août et le débarquement sur les côtes de Provence, les combats font rage dans le sud de la France. Après les durs combats pour libérer Toulon et Marseille, les forces américaines et françaises libres entreprennent de poursuivre l'ennemi en remontant la Vallée du Rhône afin de prendre Lyon et de faire la jonction avec les troupes qui viennent de gagner la Bataille de Normandie et de libérer Paris. C'est l'opération que le Général De Lattre de Tassigny appellera les "sept-cents kilomètres de poursuite". Hitler a donné l'ordre à ses armées stationnées dans le sud de la France de remonter au plus vite vers le nord pour échapper à la capture.

Des milliers d'hommes et des centaines de véhicules militaires en tout genre se pressent dans le couloir rhodanien. Ils sont sans cesse attaqués par l'aviation américaine tout au long de leur retraite.

William Kuykendall est pilote de chasse dans l'USAF. Premier lieutenant, il commande une formation et décolle de l'aérodrome du Muy (Var) accompagné d'un autre groupe pour une mission de reconnaissance et de harcèlement des forces ennemies.

Arrivé à hauteur de La Roche-de-Glun, il repère un convoi de la Wehrmacht et entreprend de le mitrailler. C'est à ce moment qu'il est abattu par un tir de la Flak (DCA) mais il peut quand même s'extraire de son cockpit et sauter en parachute. Son appareil s'écrase dans le Rhône aux confins des trois communes, La Roche-de-Glun, Chateaubourg et Glun.



La suite nous est plus ou moins bien connue. Nous savons qu'il a réussi à se poser et a été fait prisonnier par les Allemands.

Etait-il blessé à cet instant ? Nous l'ignorons, mais il a été transporté jusqu'à Lyon où il est décédé le lendemain 30 août à l'Hôpital de La Croix-Rousse.

Enterré dans le cimetière de l'hôpital sous l'identité d'un soldat allemand, ce n'est que beaucoup plus tard au moment du transfert de ses restes que sa véritable identité sera connue.

Il repose aujourd'hui au cimetière militaire américain de Neuville-en-Condroz près de Liège en Belgique.

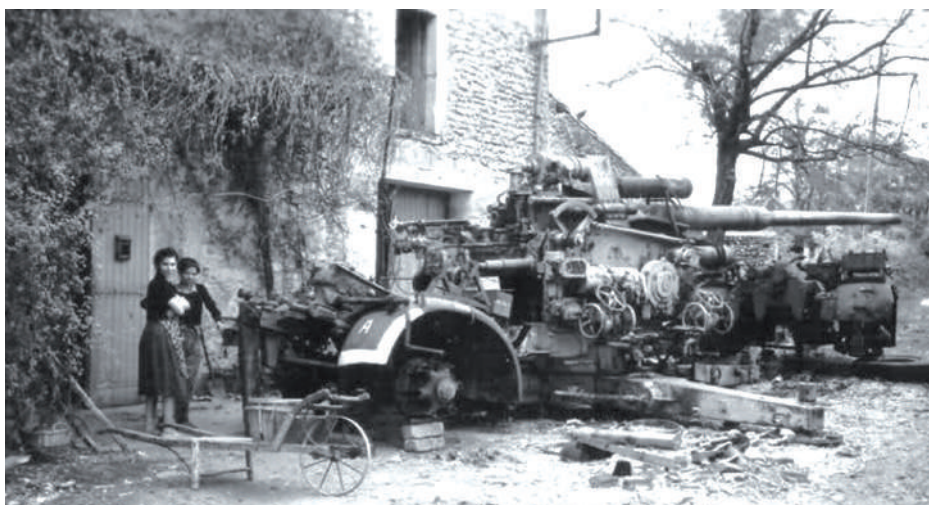
Jean-Jacques Peytel

PS : j'ai retrouvé à proximité du lieu du crash de son avion, plusieurs douilles de mitrailleuses de calibre 50. J'ai eu le plaisir d'en offrir une à son fils lors de la cérémonie en son honneur au mois d'octobre dernier à La Roche-de-Glun.



Après le passage des avions alliés sur la RN7

Canon allemand de 88 mm de la Flak abandonné vers la Coucourde (Drôme) semblable à celui qui a abattu l'appareil de W. Kuykendall



Convoi allemand détruit sur la Nationale 7.
(photo Kodachrome US Army)





P47 sur un aéroport en Angleterre. (photo Kodachrome US Army)



P47 sur la base de Borgo en Corse en 1944. (photo Kodachrome US Army)



Né le 9 mai 1919 en Virginie (USA), William Kuykendall intègre la base militaire de Fort Bliss à El Paso (Texas) à vingt-deux ans où il est nommé sergent.

Responsable de l'acheminement du matériel militaire, il est ensuite transféré vers les forces aériennes à sa demande et admis à l'école de pilotage de Kelly Field.

Aspirant officier avec le grade de Premier Lieutenant, il apprend la théorie dans ce "boot camp" et il devient le commandant d'escadron de sa classe. Il termine brillamment ses études dans les écoles de pilotage après une pratique intensive.

En août 1943, il est posté comme instructeur de vol en tant qu'officier à Richemond (Virginie) où il formera trente-quatre élèves.

En mai 1944, il voit son vœu se réaliser et intègre un escadron de chasseurs au sein du 27^e Fighter Group.

Basé en Corse, il participe à la destruction des voies de communications allemandes en Italie.

Son escadron est ensuite déplacé en Provence à la suite du débarquement allié du 15 août et c'est de là qu'il décollera le 29 suivant pour entreprendre ce qui sera sa dernière mission...

Le Thunderbolt P47

Chasseur mis en service en 1942 et fabriqué à plus de quinze mille exemplaires (le plus produit de tous les avions de chasse américains).

Il est équipé de huit mitrailleuses Browning de calibre 50 BMG (12,7 mm) capables de transpercer même les blindages légers.





William Kuykendall

(à gauche qui tient un appareil photo) et ses camarades en Corse en juillet 1944.

Cérémonie en l'honneur de William Kuykendall

Nous étions nombreux, samedi 26 octobre, venus des deux rives du Rhône et même de beaucoup plus loin, pour rendre hommage à William Kuykendall.

Herve Chaboud, Jean-Pierre Ollier et toute la municipalité de La Roche-de-Glun nous avaient donné rendez-vous au quartier Saint-Jean afin d'honorer le héros qui avait donné sa vie pour notre liberté.

Après la dissipation de la brume automnale, un beau soleil irradiait les lieux et une plaque commémorative fut dévoilée non loin du lieu du crash de son avion.

Son fils Bill, venu d'outre-Atlantique, était présent. Très ému par l'évocation de ce père qu'il n'a jamais connu et très touché par le fait que soixante-quinze ans après les événements la mémoire soit encore si vive.

Un détachement de l'armée américaine basé en Allemagne rendit les honneurs exécuta les hymnes nationaux et la chorale Fasilasol interpréta un chant de paix et d'amitié.

Le lendemain Bill Kuykendall et sa famille qui l'accompagnait se rendirent en Belgique au cimetière militaire américain pour se recueillir sur la tombe de ce père enfin justement honoré.



JJP

"Un peuple qui oublie son passé est condamné à le revivre."

Winston Churchill

Ecole Saint-Pierre

Rétro 2018-2019

Bonjour aux lecteurs et bonne année 2020 !

ECOLE

Les enfants, leurs maîtresses, les parents et l'AEP ont partagé une année scolaire passionnante. Un projet phare les a réunis mêlant histoire, géographie, sciences et arts ; la découverte de la Grotte Chauvet autour des activités rituelles, sportives, culturelles et citoyennes de l'année :

– sportives avec natation au Centre aquatique Linaé, rencontres "tchoukball pétanque", foot pour les plus grands, accrosport en salle de TPS au CM2,

– culturelles et citoyennes ; Semaine Bleue, Cycle Sytrad, lectures des élèves pour le 11 novembre, Carnaval fêté à la Bibliothèque municipale ; un beau Noël fêté en "grand", Ecole et cinéma, – rituelles qui rythment la vie cadencée des élèves sur 4 jours : bibliothèque, art visuel, chant, sport, langue (anglais), informatique, éveil à la foi.

Certaines sont développées sur ces pages dédiées.

1. SPORT

Réenchâter l'école avec l'accrosport

Dans le cadre du partenariat "réenchâter l'école" avec le collège Saint-Louis de Tournon, les élèves de l'école ont présenté leur travail à un professeur qui a discuté, classe après classe, du travail de préparation très fourni avec les enseignants de classes à multi-niveaux que nous avons, afin de capter et captiver chaque élève et l'amener au plus loin de son apprentissage en proposant des situations qui le motivent et le canalisent, saisissant de temps à autre les interactions entre élèves d'âges différents.



Tchoukball - pétanque UGSEL

La rencontre de tchoukball et pétanque s'est passée "chez nous" à Glun, sur les terrains de foot et de pétanque, pour plus de 250 scolaires des écoles environnantes. Un vrai défi sportif pour une pratique nouvelle, la découverte du tchoukball, qui demande autant de concentration que la pétanque. On aperçoit les mini cages de tchoukball et les scolaires en action dans les ateliers sur le terrain ensoleillé.



Football avec le comité Drôme Ardèche

La rencontre de football interne à l'école a été un beau challenge ; les séances suivies avec assiduité grâce aux maîtresses et à Jérôme Vial, animateur sportif, ont conduit au succès du match ; voici les enfants accomplis et remplis de cadeaux : albums, cages, plots, ballons... un équipement utile aux prochains cycles de foot.



2. CULTURE ET CITOYENNETE SYTRAD ou de bons écocitoyens

Inscrites au programme des CE-CM, en lien avec les pratiques écocitoyennes et la prise en compte de l'environnement climatique, les animations sur la réduction des déchets par le SYTRAD se poursuivent pour le cursus de chaque élève ; la démarche comprise auprès du jeune public écocitoyen de demain a compté deux interventions en classe, plus une visite du SYTRAD sur le site de Portes-lès-Valence pour les classes de CP à CM2.



Natation au Centre aquatique Linaë

On aperçoit les enfants de CP au CM2 dans le bassin ludique du Centre aquatique Linaë, rendez-vous en bus chaque lundi pendant 10 semaines afin que les enfants apprennent à découvrir les jeux aquatiques, à maîtriser les actions motrices dans l'eau, à se déplacer sans appréhension et réussir une performance adaptée à chaque tranche d'âge. Merci à la municipalité et à ARCHE Agglo pour la prise en charge financière.



Pour motivation et plus de concret, voici en photo (de groupe), la règle offerte à chacun grâce à la réduction des déchets et la confection d'objets utiles fabriqués à partir de matières recyclées. En écoute d'autres propositions, très ingénieux les enfants y puisent une mine... d'or à exploiter par eux-mêmes sans modération ! Zéro Waste de Valence (ateliers de sensibilisation) et Glun'nature (futur compost collectif) pourront nous proposer d'autres actions, toujours dans le domaine de la transition écologique de notre planète.



Les responsables du service communication des EAUX de la VEAUNE ont offert à chaque enfant POUR LE SPORT, une gourde en matière plastique recyclée qu'ils présentent fièrement ! Un grand merci à son directeur.

Dispositif Ecole et cinéma

Les élèves de Cycle 2 et 3 se sont rendus à trois séances de cinéma à Tournon, dont les films ont été choisis par des professionnels de l'Education Nationale, avec pour objectif de découvrir une culture, des techniques et de favoriser l'expression de la palette des émotions.



Semaine bleue

Les enfants de l'école ont eu la chance d'être accueillis par le CCAS et la municipalité de Glun pour un échange intergénérationnel ; remise de dessins, exploration des objets anciens, et goûter au bon jus de fruit !

Petit-déjeuner et fruits de saison avec Elios

Le petit-déjeuner est proposé chaque année à tous les écoliers pour prendre ou reprendre de bonnes habitudes alimentaires. - L'Atelier "découverte des fruits" a permis à chacun de goûter TOUS les fruits de saison et de les servir eux-mêmes en mini-buffet coloré en plein été.



Carnaval à la bibliothèque

Quelle joie cette année de se retrouver à la bibliothèque déguisés, afin de fêter Carnaval : accueil pour un conte "géant" raconté et mimé à tous, suivi de la surprise d'un bon goûter avant de retrouver le chemin de l'école (et les parents) tournant joyeusement dans les rues du village. Immense merci aux bénévoles de la bibliothèque municipale pour la préparation de cet évènement !



Noël

Le beau Noël de la lumière est clairement annoncé par les enfants heureux de la transmettre en communauté. Nous les voyons lors de la célébration à l'église de Glun en décembre dernier.



Sortie culturelle à Tournon à la rencontre du collège Notre-Dame

Accompagnés par la directrice les élèves de CM1 et CM2 se sont rendus à l'église de Tournon pour y écouter le concert des choristes du collège et des musiciens Canadiens en correspondance.

Ce beau projet les a fortement interpellés !



3. GROTTES CHAUVET - PROJET PHARE DE L'ANNEE DE PS au CM2

Très beau voyage inoubliable ! Les enfants nous rapportent que le trajet en car était long jusqu'à Vallon-Pont-d'Arc, et les paysages très beaux, le lieu de la grotte magique, qu'ils ont adoré écrire sur les parois avec du charbon, faire l'empreinte de la main, apprendre (ou essayer) les techniques de chasse, de feu, de poterie. "Ah, les hommes préhistoriques ont laissé de belles empreintes à relier à notre temps actuel" ! De quoi travailler sur le sujet pendant longtemps aussi bien sur les matières (peaux, terre, teintures, pierres) que sur les connaissances d'autrefois !





Kermesse

Quelques clichés des enfants costumés pour jouer et danser les tableaux du Cinéma des années 80 à nos jours, lors de la kermesse qui rassembla une foule de parents et amis sous un soleil plus que radieux, sur le thème du cinéma. Toutes les classes "posent" pour le thème du cinéma ; un régal de jeux d'acteurs et de musicalité.



Clin d'œil sur la rentrée 2019-2020



Equipe pédagogique - 3 classes

- | | |
|--|---------------------------------|
| - TPS/PS/MS/GS : | Bernadette SEILLER (directrice) |
| - CP/CE1 : | Audrey MATHIOT |
| - CE2/CM1/CM2 : | Florence DAGORRETTE |
| - Enseignement spécialisé de secteur : | Sylvie LORIOL |
| - AVS : | Julie ROUSSU |
| - Aide-maternelle cantine garderie : | Angélique COMBE |
| - Agent de service entretien / cantine : | Abiba SADEK |
| | (qui remplace Adeline Delisle) |

Nous avons dit au revoir à Adeline en lui souhaitant bonne continuation après son cdd de 24 mois dans notre école ; les enfants l'entourent et lui offrent leurs dessins.



A.E.P.

Les projets AEP sont nombreux pour consolider l'ensemble des personnels et parents composant la communauté éducative : réinstallation du parc informatique après le passage à Windows 10, moyens de diffusion audiovisuels ; mais aussi travaux initiés par la Tutelle : réfection du local toilettes, préau. Nous remercions à ce propos Anthemis Technologies ainsi que Inforoutes pour l'équipement et l'assistance dont nous avons besoin pour la transition.

Plusieurs événements nous ont liés à la Tutelle lors de cette année écoulée : les 200 ans de la Congrégation à Tournon, le beau rassemblement du 8 septembre avec un flashmob mémorable, visite de Tutelle au printemps sur une journée de découverte et rencontre, réunions de projets pour de nouveaux travaux immobiliers de rénovation du cadre de vie !



Nous sommes soutenus aussi par la municipalité qui met à la disposition des élèves la salle pour le sport, les terrains ; les actions citoyennes et culturelles et sportives (natation à Tain), la bibliothèque.

Nous tenons à les remercier vivement !

Le Bureau AEP 2018/2019 était le suivant :

- | | |
|----------------|---|
| - Président : | Rémi MAZOYER |
| - Trésoriers : | Bernard MONTABONNEL,
Nicolas DOYON (fêtes) |
| - Secrétaire : | Lucie STEINBERG |

Intendance cantine :

- Annelise ROCHE (maman de Paul)

Fêtes membres :

- Bérangère MAZOYER, Mélissa CHOMAT, Aline et Nicolas MASCLEF, Nicolas DOYON, Sandrine et Florian GARCIA.
 - Ainsi que tous les membres actifs à chaque manifestation en toute convivialité : Loto en novembre, pétanque, vide-grenier, Kermesse, ventes (opérations ventes pizzas, gâteaux, galettes, sacs isothermes). De nouvelles idées sont en cours de validation : le premier projet « rando » verra le jour en avril 2020 : à soutenir sans modération de toute façon possible !
- Chaque famille peut prêter main forte à son niveau à la grande joie de voir se réaliser l'ensemble des projets éducatifs pour leurs enfants ! **MERCI**

Dates des manifestations 2020

- | | |
|----------------|---------------------------|
| Randonnée : | dimanche 5 avril 2020 |
| Kermesse : | samedi 27 juin 2020 |
| Loto : | dimanche 15 novembre 2020 |
| Fête de Noël : | samedi 12 décembre 2020 |

Bibliothèque ségalaunienne



Il était une fois dans ce petit village ardéchois, une tribu d'enfants se dirigeant régulièrement toutes les deux semaines toujours au même endroit. "Pourquoi" ? me direz-vous. Et bien "je vais vous le dire". Ils se dirigeaient d'un pas sûr et volontaire vers ce lieu appelé "la Ségalaunienne". C'était le nom de leur tribu gauloise vivant dans cette partie de l'Ardèche entre Eyrieux et Doux. Ils venaient écouter des histoires et des contes afin de profiter d'un moment qui leur donnerait, nous l'espérons, le goût de la lecture.

Car vous l'aurez compris, ce lieu est la bibliothèque de Glun ouverte à tous ses habitants.

Les bénévoles (Henriette Gonnet, Yves Payot et Marie-France Seignobosc) qui animent ces moments particuliers auprès des tout-petits et s'investissent énormément, trouvent leur motivation dans le regard des enfants émerveillés par toutes les histoires qu'ils découvrent.



Afin d'accompagner leurs enfants dans la lecture, nous invitons les parents à venir choisir ou à consulter avec eux des ouvrages durant les permanences de la bibliothèque.

La bibliothèque

Durant l'année 2019, la bibliothèque a compté trente-neuf abonnements : quinze enfants de moins de 16 ans et vingt-quatre adultes.

Ce sont plus de 5 000 ouvrages qui sont mis à la disposition directe des lecteurs grâce au fonds propre et au prêt de la Bibliothèque Départementale de l'Ardèche. Sans compter l'accès à la presse et aux livres numériques.

Chaque année, la bibliothèque fait l'acquisition d'une cinquantaine d'ouvrages afin de renouveler son fonds propre.

En 2019, nous avons préféré nous fournir auprès des librairies de Tournon sur-Rhône. Cela nous permet de bénéficier de leur aide et de leurs conseils afin de nous orienter dans nos choix.

Les animations en 2020

Le samedi 14 mars 2020, la bibliothèque organise une journée porte-ouverte de 10 h à 12 h avec des animations :

1. Braderie de livres d'occasion devant les portes de la bibliothèque.
2. Jeu de piste organisé à travers les rayons de la bibliothèque pour les enfants et les adultes.
3. Une lecture pour les enfants de 2 - 7 ans à 10 h 30 et une autre pour les enfants de 8 - 12 ans à 11 h 15.

L'équipe

La Ségalaunienne est une bibliothèque publique gérée par la commune et animée tout au long de l'année 2019 par une équipe de huit bénévoles qui assurent les permanences :

Claudine Banissi, Sylvianne Cinquin, Colette Gonnet, Henriette Gonnet, Marissa Gonnet, Yves Payot, Marie-France Seignobosc, Elisabeth Viougeas.

D'autres personnes extérieures à l'équipe viennent également aider pour équiper les livres, accueillir les classes...



L'équipe et les lecteurs remercient également toutes les personnes qui font don de livres, redonnant ainsi une autre vie à des ouvrages qui présentent un intérêt pour de futurs lecteurs.

L'équipe remercie, par avance, toute personne qui souhaiterait donner un peu de son temps (1 h 30 par mois) pour aider à accueillir le public, le mercredi ou le samedi.

Les horaires

De septembre à juin :
mercredi de 16 h 30 à 18 h
samedi de 10 h 30 à 12 h
En juillet et août :
samedi de 10 h 30 à 12 h.

Abonnement annuel

Adulte 3,00 €
Jeune (moins de 16 ans) 1,50 €
Les prêts sont de deux livres par abonné pour une durée maximale d'un mois.

Yoga et bien-être



YOGA GLUN
 Association Yoga et bien-être
 33, chemin de la Plaine, 07300 GLUN
 Tél. 04 75 09 16 84 ou
 gilserre@orange.fr
 Tarif annuel : 100 euros.

Professeur diplômé.

Lieu et horaire de pratique du YOGA

Chaque lundi soir de 20 h à 21 h 30, salle des fêtes de GLUN.

Chaque mercredi soir de 19 h 30 à 21 h, salle des fêtes de GLUN.

Cours d'essai gratuit, démarrage possible de l'activité en cours d'année, en amenant son tapis et sa couverture. Ouvert aux sportifs comme aux personnes non sportives, aux jeunes comme aux moins jeunes, aucun niveau requis au démarrage. Ambiance chaleureuse et pratique dans la simplicité.

La séance de YOGA commence tout d'abord par une relaxation, qui devient vite un moment privilégié, car elle efface les tensions en général et celles de la journée en particulier, tout en nous préparant aux postures, qui toutes, constituent un traitement spécifique, qui peut concerner nos problèmes de dos, de stress, de migraine, de sommeil, de concentration, etc., la liste est longue.

Le yoga est une technique très ancienne, qui s'est perfectionnée jusqu'à nos jours, au point que dans beaucoup de domaines ou d'activités on retrouve son empreinte.

L'ambiance est sympathique, ne craignez pas de vous présenter pour une séance d'essai, sans oublier de vous munir d'un tapis de sol et d'une petite couverture.

Durant les séances, chacun est libre de ne pas faire certains exercices, ou bien de les alléger à sa convenance.

Pour la santé du corps et de l'esprit, pratiquons le YOGA !



Yamato Kan Karaté-Do Shotokai

Tél. 04 75 09 16 84 ou gilserre@orange.fr
 Tarif annuel : 70 euros. Professeur diplômé d'état.
 Ceinture noire 5^e Dan de la Fédération Européenne de Karaté-do et Arts Martiaux Traditionnels (FEKAMT), grade le plus élevé dans le style Shotokai du karaté-do.
 Pratique d'un karaté-do traditionnel pour les jeunes de tout âge.

Lieu et horaire de pratique du karaté-do école Yamato kan :

chaque mercredi de 15 h 50 à 17 h 30, salle des fêtes de GLUN.

Deux groupes ou catégories :

- tout d'abord, les enfants âgés de 3 à 6 ans (15 h 50 à 16 h 30 environ),
- puis le groupe des enfants âgés de 7 à 16 ans (de 16 h 30 à 17 h 30 environ).

Cours d'essai gratuit, démarrage possible de l'activité en cours d'année.

Les enfants et jeunes apprennent à se concentrer, à se recentrer, à prendre confiance en eux, à habiter leur corps. Une pratique du karaté-do régulière calme l'agitation de l'enfant dans sa vie quotidienne, aide à sa

concentration dans toute situation et favorise sa bonne santé physique et psychologique.

Et bien entendu, le jeune apprend grâce au karaté-do école Yamato kan à se défendre tout en conservant un esprit pacifique.

Tout ceci se déroule dans une ambiance ludique.



Comité des fêtes

Glun en fêtes

Prendre du bon temps, se divertir, ou simplement aller à la rencontre d'autres glunoises et glunois et faire vivre notre village. Vous vous reconnaissez, il ne vous reste plus qu'à participer.

Les souhaits glunois

À la suite de l'enquête réalisée auprès de tous les glunois à l'automne dernier, vous trouverez ci-dessous l'essentiel des souhaits exprimés :

- apéritif ou repas en commun (de préférence avec des produits locaux) dans un lieu ouvert à tous (fête du village, soirée dansante, fête de la musique, fête de l'abricot, fête du potager...),
- spectacle de plein air (cinéma, sport, musique...), spectacle pour les enfants, concert avec des groupes locaux, au village ou en déplacement collectif,
- promenades ou randonnées découverte de la commune ou d'un autre territoire (Marche semi-nocturne, canicross : promenade collective avec des chiens, Trail...),
- embellissement du village sur des thèmes choisis en commun : faire un sapin de Noël en commun,
- activités ludiques d'intérieur entre glunois ou avec d'autres villages, par exemple : tarot, belotte,...
- sortie neige ou mer ou autres avec transport collectif,
- activités ludiques d'extérieur (jeux d'adresse, d'équilibre, de force, de vitesse...) entre glunois ou avec d'autres villages, journée activités ludiques organisée par toutes les associations glunoises,
- journée du «nouvel arrivant» avec toutes les associations glunoises pour leur permettre de se faire connaître et de faire des liens,
- sorties adolescents avec activités,
- vide grenier, vide dressing.





Contact

Nathalie Dutour 06 22 38 79 02
 et Laurence Heydel Grillere 06 70 88 08 85
 Mail : glunenfetes@gmail.com

Les réalisations

- Soirée Apéro-dîatoire avec débat sur les activités à organiser ensemble dans notre village le 22 novembre.
- Sortie neige spécial Ado à l'Alpe d'Huez le 15 décembre.
- Sortie Neige à Oz Vaujany, le 19 janvier.

Le calendrier des évènements à venir

- Activités ludiques d'intérieur, jeux de cartes : une salle associative de la mairie sera mise à disposition de façon régulière, calendrier et activités à définir.
- Week-end Randonnée à Archiane (Diois) les 20 et 21 juin (deux marches accessibles aux marcheurs moyens) : transport en véhicules particuliers en covoiturage, nuit au refuge d'Archiane avec repas du soir, petit déjeuner et pique-nique le dimanche pour 65 euros par personne, inscriptions dès maintenant.
- Apéro pique-nique partagé sur les bords du Rhône : date(s) à définir.
- Canicross, promenade collective avec des chiens : 17 mai et 9 septembre;
- Soirée "anglais", un moment d'échange exclusivement en anglais autour de jeux et de bons produits à partager : date(s) à définir.
- Rando champignon en Ardèche le 18 octobre : transport en véhicules particuliers en covoiturage avec pique-nique tiré du sac, lieu à définir.

Merci à tous les Glunois qui vont s'investir dans l'organisation de ces évènements. Avec un peu de temps de la part de chacun, nous pouvons faire vivre notre village.

Vous souhaitez en savoir plus, vous souhaitez être informé des dates, vous souhaitez participer à l'organisation d'un ou de plusieurs évènements, prenez contact ou faites suivre vos coordonnées téléphoniques et mail à «Glun en fêtes».

Le Souffle de la Licorne



Cela fait 10 ans que l'école de Yangkido Kung Fu du Souffle de la Licorne a ouvert ses portes à Glun. 10 ans de joie à partager cette discipline du corps et de l'esprit. Tous ces élèves, venant de milieux différents, jeunes ou plus âgés, ont poussé les portes du Dojo pour vivre l'expérience du Yangkido. Ce choix n'est jamais le fruit du hasard et quelle

qu'en soit la durée, les motivations et les objectifs. Chacun a pris ce dont il avait besoin et nous l'espérons, a été nourri de cette expérience pour en profiter sur son chemin de vie.

Le Yangkido est un Art martial, de combat et de santé, mais surtout un art de Vivre créé par Maître Nang.

Il s'agit d'apprendre à mobiliser son corps, son esprit et son instinct, respirer de façon correcte, équilibrer ses énergies YIN et YANG et développer ses capacités physiques et psychiques. C'est un art basé sur une philosophie de rigueur, de labeur, d'honneur, de persévérance, de respect, de compassion, d'humilité, d'amitié et d'amour.

La vocation n'étant pas le combat mais plutôt d'être en mesure de l'éviter.

Apprendre à se défendre, à résister, à accepter, pour traverser les épreuves de la vie. Affronter ses propres difficultés et limites conduit le pratiquant vers plus de calme, de paix et d'ouverture.

L'apprentissage comprend des positions de base, des déplacements, du renforcement musculaire, des enchaînements codifiés à mains nues et avec armes, des techniques de membres supérieurs et membres inférieurs, seul et avec partenaire, des exercices d'assouplissement et d'étirements. Tantôt travail du cardio, tantôt travail d'endurance, tantôt travail souple et très relâché. L'accent est également porté sur le maintien de la santé, l'équilibre énergétique et la philosophie des arts martiaux, par la respiration, la méditation et l'étude des principes fondamentaux.

Infos pratiques

Deux cours par semaine, mardi et jeudi à la salle des fêtes de 18 h 45 à 21 h 15 tous niveaux confondus (débutants et anciens).

Accessible à partir de 12 ans

Deux stages par saison sont organisés par l'école en présence de Maître NANG venant du Vietnam (à partir de 16 ans).

- 2 jours à Mirmande (26) à la rentrée de septembre.

- 3 jours au Grau du Roi (30) pour la Pentecôte en mai ou juin.

Des mini-stages sont organisés tout au long de l'année sur une journée ou une demi-journée.

Tarifs 2019-2020

230 € pour les adultes, 190 € pour les adolescents.

Evènements

L'association propose à l'occasion de ses dix ans de présence au Village de fêter le nouvel an chinois (TET), année sous le signe du Rat, le samedi 1^{er} février à la salle des fêtes de Glun. Il sera proposé des jeux asiatiques, une démonstration d'arts martiaux et un repas vietnamien (à manger sur place ou à emporter à la maison). Cette manifestation est ouverte à tous, élèves anciens et nouveaux, familles, amis, connaissances, curieux...

Repas à préserver au 06 58 22 95 54

ou par mail :

sane07@hotmail.fr

C'est également la troisième année pour l'association Glunoise, "Le Souffle de Vie". L'association a pour but le partage d'activités complémentaires à la pratique des arts martiaux pour les pratiquants ou non de cette discipline.

L'intention est de proposer des outils permettant d'éveiller les

consciences, maintenir

un équilibre entre corps et esprit et entrer en contact avec l'autre par l'art du toucher, l'échange et le partage d'expériences (shiatsu, méditation, renforcement musculaire, taiji rouli ball).

Chaque mercredi matin de 6 h à 7 h des séances de méditation sont proposées à tous ceux désireux de commencer la journée en prenant soin de soi.

Un stage de taiji rouli ball s'est déroulé le 9 novembre et un autre sera proposé au printemps.

Un stage bien-être est proposé en Ardèche fin mars avec au programme Taiji Qigong, méditation, marche, méthode feldenkrais (stage ouvert à tous).

Plus d'informations sur le facebook : Souffle de vie - SDV

Contact

LE SOUFFLE DE LA LICORNE - LE SOUFFLE DE VIE
chez Ludovic REY, 9, Chemin de la plaine, 07300 GLUN
Tél. 06.58.22.95.54 - Mail : sane07@hotmail.fr

Site Internet :

www.shengzhiqidao.org <http://www.shengzhiqidao.org>

Fb : Souffle De La Licorne



Amicale pétanque de Glun

MANIFESTATIONS POUR L'ANNÉE 2020

Cette année 2019 a été riche en animations avec notre traditionnel concours de belote, notre concours de pétanque ouvert à tous et nos parties de boules entre sociétaires tout au long de la saison, qui nous permettent de passer de bons moments agrémentés de casse-croûtes améliorés et en apothéose, le repas de fin d'année, qui s'est déroulé à la Brasserie Georges à Lyon, autour d'une succulente choucroute garnie très appréciée par les convives.

Si vous aimez la pétanque et partager des moments conviviaux, venez rejoindre l'amicale pétanque de Glun, vous y serez toujours bien accueillis.

Calendrier 2020

Dimanche 2 février : concours de belote à 14 h à la Salle des fêtes.

Concours de boules ouvert à tous, samedi 1^{er} août.

Concours pétanque sociétaires : les samedis 18 avril, 2 mai, 16 mai, 6 juin, 4 juillet, 22 août, 12 septembre, 3 octobre.

Pour tout renseignement contacter :

M Jean-Pierre Seignobosc,
président,
04.75.08.45.99
M Yves Payot, secrétaire,
04.75.07.99.67



La boule du Colombier

L'association "La boule du Colombier" vous propose la pratique de la boule lyonnaise.

Elle accueille tous ceux et celles qui désireraient "s'essayer à la longue" sur les terrains ombragés situés Chemin de l'Île.



Les amis du Saint-Joseph

Les Amis du Saint-Joseph Mauves-Glun comprennent des adhérents de Mauves, Glun et Tournon. Ayant constaté une légère baisse en nombre d'adhérents le club fait aussi appel à une population plus jeune, étant ouvert à tous, même aux non retraités !

La cotisation annuelle est de vingt euros.

Le début de l'année commence par l'Assemblée Générale à laquelle sont invités nos élus de Mauves et Glun. Le verre de l'amitié et la galette des rois sont partagés, suivis par des parties de cartes ou autres jeux.

Un repas a eu lieu en janvier à la Roche de Glun, à l'Auberge du Golf.

Du 29 avril au 4 mai nous sommes partis en voyage avec les clubs de Saint-Victor et Sécheras dans les Pyrénées. Notre hôtel se trouvait à Viella, en Espagne. Nous avons découvert les sources de la Garonne, visité les villages de Arties, Les, le Pic du Jer. Après une escale à Luchon nous voilà à nouveau dans les Pyrénées espagnoles avec une halte dans le Vall de Boi au cœur du Parc National d'Aigüestortes. Le lendemain nous avons visité Saint-Bertrand de Comminges et sur le chemin du retour nous avons fait un passage par Bruniquel. Un voyage très apprécié de tous.

Pique-nique en juillet à Glun où nous partageons grillades, salades et bonne humeur, avec une quarantaine de participants. Cette année nous avons dû faire le repas à la salle des fêtes vu les fortes chaleurs de début juillet.

Toujours à Glun, à l'automne, nous fêtons les anniversaires de nos adhérents ayant quatre-vingt, quatre-vingt-cinq, quatre-vingt-dix ans et plus. Le repas de deux adhérents qui fêtaient leurs 80 ans a été ainsi offert avec un cadeau. Nous étions 46 personnes pour ce repas convivial.

Juste avant Noël nous nous sommes réunis pour partager la traditionnelle bûche.

Pour 2020, un voyage en Suisse est prévu pour cinq jours du 8 au 12 mai. Nous devrions être un minimum de quarante personnes.

Tous les jeudis après-midi les adhérents se réunissent à Mauves pour partager jeux, cartes et goûter.

Nos sorties et voyages sont ouverts à tous, même aux non-adhérents.

Nous aimerions que des personnes s'inscrivent au club. Nous contacter pour tout renseignement.



Bruniquel (Tarn-et-Garonne).



Les Pyrénées.



Le club de ski



Le ski, c'est au SATT et pas ailleurs !

Le club de Ski Alpin Tain Tournon rassemble environ 200 adhérents du territoire Arch'Agglo, dont plusieurs glunois. Il permet à la fois d'apprendre à skier aux enfants, mais aussi à tous de partir en station en transport collectif dans une ambiance conviviale.

L'ECOLE DE SKI

L'objectif premier de l'Ecole de ski est tout d'abord d'apprendre aux enfants à maîtriser leur vitesse et leurs comportements sur les pistes ainsi que connaître la signalisation propre aux stations de ski.

Les sorties se déroulent tous les mercredis de décembre à mars dans la station de Lans-en-Vercors. Pendant les vacances de février, deux packs de 3 jours sont proposés dans la limite des places disponibles.

BOURSE AUX SKIS

La pratique du ski pour les enfants et les plus grands est facilitée par cette opération qui se déroule chaque année au mois de novembre. Elle permet aux familles d'équiper en matériel et vêtements tout le monde à des prix très raisonnables.



SECTION COMPÉTITION DU SATT

Elle fonctionne en interclubs et propose aux jeunes du club ayant un bon niveau de ski de faire partie d'une équipe et de bénéficier d'entraînements suivis. Les enfants peuvent ainsi progresser dans la pratique de leur sport favori avec la perspective éventuelle d'accéder, s'ils le souhaitent, aux métiers de la montagne.

LES SORTIES LOISIRS

Les sorties loisirs dans des stations locales ont lieu à la journée le dimanche. Elles se font en bus.

AUTRES ACTIVITES

Loto des voyages : vendredi 13 mars 2020.

Journée rando-vélo : dimanche 7 juin 2020.

INSCRIPTIONS avant 12 heures le vendredi précédant la sortie.

Permanence au local du SATT tous les jeudis de 17 h à 19 h.

Email: satt.skiloisirs@laposte.net ou pour l'école de ski :

satt.ecoledeski@laposte.net

Site avec paiement sécurisé :

<http://skialpintaintournon.fr/>

06 18 92 11 80

Laurence

laurence.heydel@gmail.com



ACCA de Glun - La Saint-Hubert glunoise

En ce début d'année 2020, l'ACCA de Glun présente à toutes les Glunoises et Glunois ses meilleurs vœux de bonne santé, de réussite professionnelle et personnelle et de sérénité.



L'association a connu en 2019 deux décès : la disparition de Jean-Claude Desbos, sociétaire, frère d'Alain et celle de Gérard Dauphin, partis bien trop tôt. En quelques mots, l'ACCA de Glun tient à rendre hommage à Gérard pour son implication au sein de l'association et ses nombreuses saisons de chasse.

Bien connu et fort apprécié, "Gégé" restera une figure mémorable des nombreuses journées et histoires de chasse.

Pour la saison 2019-2020 l'ACCA a délivré trente-sept cartes (sociétaires et étrangers dont deux gratuites pour les jeunes chasseurs). Depuis quelques années, l'ACCA recense des nouveaux permis, obtenus par des jeunes. La relève se fait pour ce loisir trop souvent décrié, l'ACCA s'en félicite. Notre association verra-t-elle un jour une jeune chasserresse ?

L'ACCA dresse un bilan à l'équilibre quant aux prélèvements de sangliers. Les petites espèces semblent refaire leur apparition malgré des pertes occasionnées par les périodes de sécheresse. L'épisode de neige, qui a "massacré" la nature aura de toute évidence des conséquences sur la faune ainsi que sur l'accès à certaines zones du territoire communal.

Les chasseurs se donnent rendez-vous dès septembre prochain pour la saison 2020-2021.



Promeneurs, vous avez pu rencontrer ce panneau. C'est le protocole lors de chaque battue organisée par l'ACCA... la sécurité de tous avant tout.



Le Glun Football Club



Glun Football Club, équipe 1

Notre équipe évolue pour la saison 2019-2020 en D5 du championnat Drôme Ardèche de district.

Pour cette nouvelle saison, les résultats sont plutôt encourageants, le championnat se déroulant en 2 phases (les 3 premiers de poule jouent pour une accession éventuelle au niveau supérieur D4). Nous sommes troisième ce qui nous laisse envisager la possibilité d'une montée, ce qui serait un beau cadeau pour le vingtième anniversaire du club.

L'équipe loisirs-vétérans se porte très bien.

Toute personne intéressée par la pratique du football loisir (jeux entre nous et matchs amicaux hors championnat), étant âgée de plus de 35 ans, peut contacter le président au 06 15 55 06 50.

Au niveau des manifestations

Toujours un énorme succès pour notre matinée boudin-saucisses et marché du terroir avec une

participation importante de tous les dirigeants, des joueurs et anciens joueurs.

Notre concours de pétanque a eu lieu le 7 septembre avec 32 doublettes participantes. La soirée du club a dû être annulée faute d'inscriptions suffisantes.

Nous tenons à remercier tous les Glunois pour l'accueil qu'ils nous réservent lors de la distribution de nos calendriers, et bien entendu tous les sponsors figurant sur ce même calendrier.

Dates à retenir pour l'année 2020

16 février : matinée boudin-saucisses et marché du terroir.

12 septembre : concours de pétanque (au stade).

21 novembre : soirée du club, ou autre (à confirmer).

Toute personne susceptible d'être intéressée par la pratique du football senior est la bienvenue (entraînements le mercredi et

vendredi, à partir de 19 h 30 pour les seniors) et le mardi soir pour les loisirs-vétérans.

Contact :

Sébastien Viougeas
au 06 15 55 06 50.

Et oui 20 ans déjà !!!



Toute l'équipe de Glun Football Club vous présente ses meilleurs vœux pour 2020.

Nénuph'arts



L'association Nénuph'Arts propose notamment à Glun le mercredi soir des séances de gymnastique douce pour le renforcement du dos ; animées par une professionnelle du mouvement et de la danse, elles s'adressent aux personnes voulant assouplir leur posture, muscler en profondeur leur dos, reprendre confiance dans leurs articulations et appuis au sol. Le travail est varié avec une base récurrente sur tapis de sol (debout, avec partenaire, avec parfois différents supports).

Le groupe d'adhérents 2020 est très régulier, nous leur souhaitons des activités physiques dans la sérénité !

L'équipe de Nénuph'Arts

Renseignements

Association Nénuph'Arts
nenupharts6@gmail.com, tél. 04 75 07 79 96

AIDADEM

AIDADEM est une association entrepreneuriale innovante, d'aide à la personne, pour faciliter et soutenir les déménagements.



1 **Accompagner vos démarches incontournables**
Quel casse tête !



2 **Trier et mettre en carton**
Qu'est ce que j'en fais ?



3 **Coordonner déménageurs et prestataires**
Comment vais-je m'y prendre ?



4 **Aménager ou Réaménager**
Le buffet, où le met-on ?

Dates des manifestations des associations

Jeudi 30 janvier	Amis du Saint-Joseph	Repas	
Samedi 1 ^{er} février	Souffle de la Licorne	Nouvel an chinois	Ouvert au public
Dimanche 2 février	Amicale pétanque	Concours de belote	Ouvert au public
Dimanche 16 février	Glun Football Club	Matinée Boudin	Ouvert au public
Samedi 4 et dimanche 5 avril	Yoga	Stage Yoga	Ouvert au public
Dimanche 5 avril	AEP Ecole Saint-Pierre	Marche	Ouvert au public
Samedi 27 juin	AEP Ecole Saint-Pierre	Kermesse	Ouvert au public
Jeudi 9 juillet	Amis du Saint-Joseph	Pique-nique	
Samedi 1 ^{er} août	Amicale pétanque	Concours de pétanque	Ouvert au public
Samedi 12 septembre	Glun Football Club	Concours de pétanque	Ouvert au public
Samedi 3 octobre	Amicale pétanque	Repas association	
Jeudi 15 octobre	Amis du Saint-Joseph	Repas anniversaires	
Dimanche 15 novembre	AEP Ecole Saint-Pierre	Loto	Ouvert au public
Samedi 21 novembre	Glun Football Club	Repas	
Dimanche 13 décembre	AEP Ecole Saint-Pierre	Arbre de Noël	
Jeudi 21 janvier 2021	Amis du Saint-Joseph	Repas	



Vivre à Glun



ÉQUIPEMENT DE LA ROUTE

JMM TP

JEAN-MICHEL MARTIN

31, chemin de la Plaine - 07300 GLUN
Tél. 0 760 760 121
jmtp@laposte.net



**ARDECHE
DROME
SECURITE**

**YVES
PEYTEL**

06 26 56 38 45
y.peytel@adsecurite.fr

16 Rue Denis Papin
07130 SAINT-PÉRAY
T. 04 75 81 82 82



Boulangerie - Pâtisserie

**CHOUX
CARAMEL**

Ouvert de 5h30 à 19h
Fermeture : Mardi - Dimanche après-midi


Mariage - Anniversaire - Baptême

20, Rue du Quai - 07300 Glun - Tél : 04 75 08 14 26

Raphael Imbert
15 rue du Colombier 07300 Glun

Charpente
Maçonnerie
Menuiserie
Placoplatre

Tel. 06 11 34 78 06



italauto pièces 07
specialiste fiat-alfa roméo-lancia

vente pièces occasion

bulledamore@yahoo.fr
0687938837

20 chemin de la plaine 07300
glun



SARL
**VIOUGEAS
MENUISERIE**

Cuisines et salles de bain
Agencement - Divers

6-8, route de la Roche - Lhodemare
07300 GLUN

Tél. 06 85 44 51 70 - 06 15 55 06 50 - Fax 04 75 08 85 01



S P

COIFFURE

22, rue du quai - 07300 GLUN
Tél. : 04 75 07 93 76
Portable : 06 45 22 01 50

**Auberge
du barrage**

Cuisses de grenouilles - Friture
Spécialités régionales
Repas de groupe - Formule du jour

07300 GLUN - Tél. 04 75 07 65 81

Secrets de jardins

Philippe BREST

- TOUS TRAVAUX DE CRÉATION
- ENTRETIEN ET AMÉNAGEMENT D'ESPACES VERTS

2 rue de Lhove - 07300 GLUN
Tél. 06 85 52 11 23
secrets.de.jardins@hotmail.fr

